



*eldes*®

PITBULL ALARM PRO  
PITBULL ALARM PRO -  
3G

# SISUKORD

<b>Tehnilised andmed .....</b>	<b>4</b>
<b>PITBULL ALARM PRO ja PITBULL ALARM PRO-3G komponendid.....</b>	<b>5</b>
<b>1. 7-SAMMUNE KIIRJUHEND .....</b>	<b>6</b>
<b>ÜLEVADE.....</b>	<b>6</b>
<b>2. KIIRJUHEND.....</b>	<b>9</b>
2.1. Kuidas ja kuhu seinakinnitust paigaldada.....	9
2.2. SIM-kaardi ettevalmistamine .....	12
2.3. SIM-kaardi sisestamine.....	13
2.4. Ühenda toiteadapter seadmega .....	14
2.5. Pane seinakinnitust seadme külge.....	14
2.6. Lükka seinakinnitust sisse, kuni kuuled klõpsatust.....	14
2.7. Kinnita kinnitust seina külge, kasutades pakendis olevaid kruvisid .....	14
2.8. Pane seade õigesse asendisse ja kinnita see, kasutades pakendis olevaid kruvisid ja mutreid.....	15
2.9. Sisesta juhe pistikupessa .....	15
2.10. Kuidas kontrollida, kas andur töötab.....	15
2.11. Tagavaraaku ja aku vahetamine .....	15
2.12. PITBULL ALARM PRO (või PITBULL ALARM PRO-3G) häiresüsteemi seadistamine.....	17
2.13. Süsteemi valvestamine ja valvest maha võtmine .....	20
2.14. 15 sekundi pikkune viivitus annab aega alalt lahkuda .....	21
2.15. Häiresignaali vastuvõtmine .....	21
2.16. Toiteprobleemide korral.....	22
2.17. SMS teadete vastuvõtmine, kui temperatuur ületab seadistatud väärtusi.....	22
2.18. Täiendavad võimalused .....	22
<b>3. JUHTMEVABADE SEADMETE HALDAMINE.....</b>	<b>23</b>
3.1. Juhtmevaba seadme ühendamine süsteemiga.....	25
3.2. Juhtmevaba seadme lahtiühendamine süsteemist .....	29
<b>4. TÖRKEOTSING.....</b>	<b>30</b>
<b>5. MUU TEAVE EDASIJÕUDNUD KASUTAJATELE.....</b>	<b>31</b>
5.1 Süsteemi lähtestamine vaikimisi väärtuste taastamiseks .....	31
5.2 ELDES Piletteenus.....	32

**Autoriõigus © „ELDES, UAB“ 2018. Kõik õigused kaitstud.**

Käesolevas dokumendi esitatud teabe kopeerimine ja jagamine kolmandatele pooltele ilma eelneva kirjaliku ELDES, UAB poolt väljastatud loata on rangelt keelatud. ELDES, UAB jätab endale õigused viia läbi käesolevas dokumendis ja/või seotud toodetes muudatusi ilma eelneva hoiatuseta. Käesolevaga deklareerib ELDES, UAB, et GSM häiresüsteem PITBULL ALARM PRO (või PITBULL ALARM PRO-3G) vastab direktiivi 2014/53/EU kõigile põhinõuetele ja muudele asjaomastele sätetele. Vastavusavaldus on kättesaadav aadressil [www.eldesalarms.com](http://www.eldesalarms.com).



## Oma vara kaitsmine PITBULL ALARM PRO (või PITBULL ALARM PRO-3G) häiresüsteemiga Kus ja kuidas häiresüsteemi kasutada

**TAHELEPANU!** Selleks, et juhtmega/juhtmevaba sireen töötaks korralikult (teeks häire korral häält) PEAD sisestama esimese telefoninumbri (kasutades Eldes Utility tarkvara või telefonikõne kaudu). Telefoninumber tuleb sisestada ka juhul, kui SIM-kaarti ei kasutata (nt kui seda ei ole seadmesse sisestatud!)

PITBULL ALARM PRO (või PITBULL ALARM PRO-3G) on usaldusväärne, lihtne, kaugjuhitav turvasüsteem majadele, suvilatele, maamajadele, garaazidele ja teistele hoonetele.

See kasutab Nano SIM-kaarti (ei kuulu komplekti) ja infrapunaandurit, et suhelda sinu mobiiltelefoniga, et saaksid:

- Oma vara kaitsta, kui oled kodust eemal.
- Lülitada süsteemi ilma lisakuludeta sisse või välja, ükskõik kus maailmaosas sa ka ei viibiks.
- Võtta vastu sõnumeid, mis kirjeldavad sinu süsteemi seisundit.
- Lisada kuni kümme kasutajat, kes saavad süsteemi oleku kohta ja/või häirete kohta teateid.
- Võtta vastu sõnumeid, mis edastavad teavet ümbritseva temperatuuri kohta.

PITBULL ALARM PRO (ja PITBULL ALARM PRO-3G) häiresüsteemi sisse on ehitatud juhtmevaba moodul, mis võimaldab tulevikus süsteemi laiendada. Juhtmevaba moodul võimaldab ELDESi juhtmevabu seadmeid süsteemiga ühendada. Kui soovid rohkem teavet, loe peatükki 3. **JUHTMEVABADE SEADMETE HALDAMINE.**

**TÄHTIS** Palun loe enne süsteemi kasutamist kasutusjuhendit. Kasutusjuhendis on kirjeldatud, kuidas häiresüsteemi turvaliselt ja lihtsalt paigaldada ja kasutada. Kirjeldusi leiad peatükkidest 1 ja 2. Täiendavate funktsioonide kasutamiseks loe peatükke 3, 4, 5 ja 7.

### Tehnilised andmed

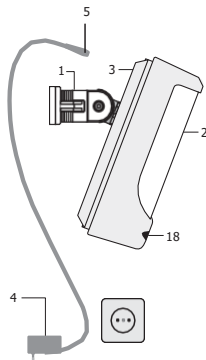
Toitepinge.....	11-15 V	500 mA max
Vool ooterežiimis.....	kuni 50 mA	
Tagavaraaku pinge, mahtuvus, tüüp .....	8.4 V; 350 mAh; Ni-Mh	
SIM-kaardi tüüp .....	Nano SIM (PITBULL ALARM PRO - 2 pesa; PITBULL ALARM PRO-3G - 1 pesa)	
GSM modemi sagedus.....	PITBULL ALARM PRO - Euroopa sagedus 900/1800MHz; PITBULL ALARM PRO-3G - Euroopa sagedus 900/1800/2100MHz; PITBULL ALARM PRO-3G - Põhja-Ameerika sagedus 850/1900MHz	
Mõõtmised.....	124x67x58 mm	
Töötemperatuuri vahemik; Niiskus.....	-10...+40 °C; 0-90% RH @ 0... +40 °C (0-90% RH @ +32... +104 °F)	
Tagavaraaku tööaeg.....	kuni 24 tundi*	
Tuvastusnurk.....	90°	
Maksimaalne liikumise tuvastamise kaugus.....	10 m	
Laineala.....	Piirkond 1 puhul ISM868 ja Piirkond 2 puhul ISM915	
Signaali leviala.....	kuni 3000 m õues	
Maksimaalne arv juhtmevabu seadmeid.....	16	
Suhtlus .....	SMS, Häälkõned (EI ole toetatud PITBULL ALARM PRO-3G poolt), GPRS-võrk, CSD	
Toetatud võrguprotokollid.....	Ademco Contact ID (EI ole toetatud PITBULL ALARM PRO-3G poolt), EGR100, SIA IP 2013, Kronos, Cortex SMS	
BELL+: sireeni väljund.....	Vool - 150 mA max.; pinge - 15V (PITBULL ALARM PRO (ja PITBULL ALARM PRO -3G) toiteadapteriga) / 7 V (PITBULL ALARM PRO (ja PITBULL ALARM PRO -3G) tagavaraakuga)	

\* - ELDES pilveteenus välja lülitatud; juhtmevaba saatja-vastuvõtja moodul välja lülitatud.

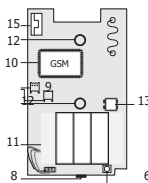
Pitbull Pro täisjuhendi (inglise keeles) leiad tootja kodulehelt: <https://eldesalarms.com/>

# PITBULL ALARM PRO ja PITBULL ALARM PRO-3G komponendid

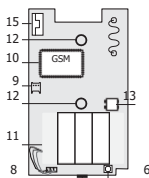
1



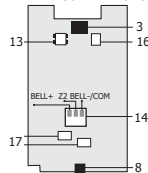
PITBULL ALARM PRO  
VAADE SEEST



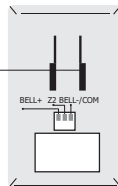
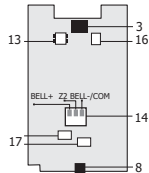
PITBULL ALARM PRO-3G VAADE  
SEEST



PITBULL ALARM PRO  
TAGUMINE KÜLG



PITBULL ALARM PRO TAGUMINE  
KÜLG



- Häiresüsteemi hoidja seinale kinnitamiseks
- Lääts liikumise tuvastamiseks
- Toiteadapteri pesa
- AC/DC toiteadapter
- Toiteadapteri juhe
- Reset (lähtestamise) nupp vaikimisi väärtuste lähtestamiseks
- Hoidja seadme kinnitamiseks
- Mini-USB pesa, et seadet arvuti kaudu seadistada
- Pesad Nano SIM-kaardi jaoks (peamine pesa asub teise pesa kohal).
- GSM moodul
- Tagavaraaku, mida kasutada, kui toiteadapter läheb katki
- Liikumisandur tuvastamiseks võimalikke sissetungijaid
- TAMPER nupp, mis teavitab, kui keegi seadmele häireid põhjustab
- Juhtmega andurite ühendamise klemm, et ühendada sireen või indikaator
- Sisseehitatud GSM-antenn
- Kaitse F1 mudel - MINISMD050F 0.5 A
- Kaitse F2 mudel - MINISMD020F 0.2 A
- LED indikaator

**TÄHELEPANU!** PITBULL ALARM PRO-3G seadmel EI OLE teist pesa!

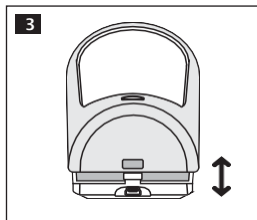
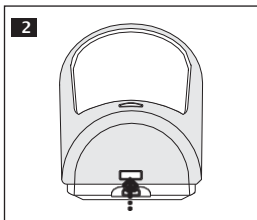
Konnektor	Kirjeldus
BELL- / COM	Sireeni väljundi negatiivne klemm / väljundi klemm / maaklemm
Z2	Kaitsetsooni klemm
BELL+	Sireeni väljundi positiivne klemm

## 1.7-SAMMUNE KIIRJUHEND

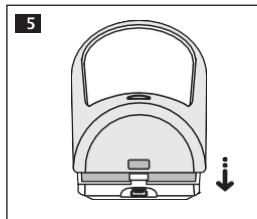
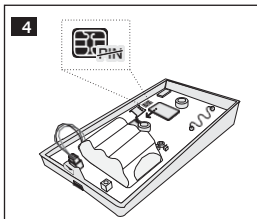
### ÜLEVAADE

Käesolev peatükk kirjeldab, kuidas PITBULL ALARM PRO (või PITBULL ALARM PRO-3G) häiresüsteemi kiiresti paigaldada, järgides juhiseid, mis koosnevad ainult 7 sammust. Kui soovid samm-sammulisi juhiseid seadme tarkvara abil seadistamise kohta, loe peatükk **2. KIIRJUHEND**.

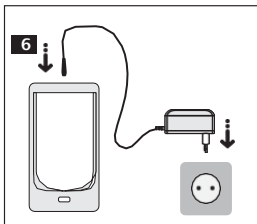
1. Eemalda seadme esipaneel.



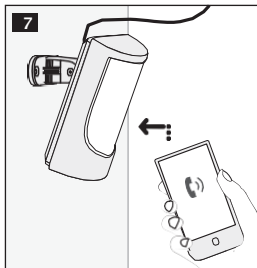
2. Sisesta SIM-kaart, mille PIN-kood ei ole aktiivne, peamisesse pesasse. Kontrolli, et kuldset kontaktid oleksid suunaga allapoole.



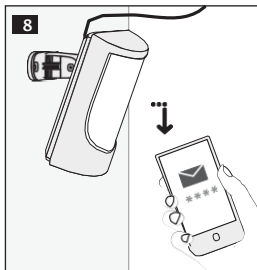
3. Ühenda toiteadapter seadmega ja sisesta juhe pistikupesasse.



4. Oota minut aega, kuni seade käivitub. Helista oma mobiiltelefoniga SIM-kaardi numbrile ja oota, kuni kõne automaatselt seadme poolt katkestatakse. Seade saadab sulle SMS teate, mis kinnitab, et sinu telefoninumber on edukalt seadme mällu salvestatud.



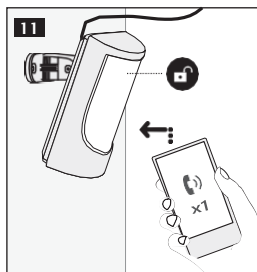
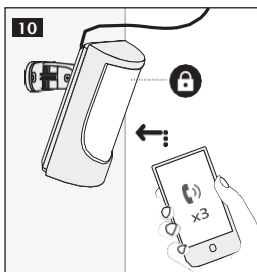
5. Sulle eelnevalt saadetud sõnumist leiad automaatselt genereeritud ajutise SMS salasõna (4 arvust koosnev juhuslik kombinatsioon XXXX). Sa võid seda oma mobiiltelefoniga muuta - koosta SMS tekstisõnum, kus on kirjas järgmine tekst: **XXXX PSW YYYY** (kus XXXX tähistab sinu ajutist SMS salasõna ning YYYY tähistab uut 4 arvust koosnevat SMS salasõna). Tulemus peaks välja nägema taoline: **2583 PSW 1234**. Nüüd saada see SMS tekstisõnum oma seadme telefoninumbrile ja oota, kuni sulle saabub vastuseks SMS, mis kinnitab salasõna muutmist.



6. Sinu süsteem on nüüd valmis valvestamiseks ja valve alt maha võtmiseks. Kontrolli enne süsteemi valvestamist, et sa ei seisaks seadme ees.



7. Seadme valvestamiseks helista seadme SIM-kaardi numbrile ja oota, et telefon kutsub kolm korda ning paneb kõne ära. See tähendab, et süsteemi valvestamine õnnestus edukalt. Süsteemi valve alt maha võtmiseks helista SIM-kaardi telefoninumbrile ja oota, et telefon kutsub ühe korra ning lõpetab kõne. See tähendab, et süsteemi valve alt mahavõtmine õnnestus edukalt. Mõlemal juhul oota kindlasti, kuni süsteem automaatselt su kõne ära lõpetab. Mõlemal juhul saadetakse kasutajale lühike SMS, mis kinnitab, et süsteem on edukalt valvestatud või valve alt maha võetud.





## 2. KIIRJUHEND

### ÜLEVAADE

Käesolev peatükk kirjeldab, kuidas PITBULL ALARM PRO (või PITBULL ALARM PRO-3G) häiresüsteemi kiiresti paigaldada ning hõlmab kõiki protseduure, mida on vaja teada, et süsteemi kogu funktsionaalsust kasutada. Häiresüsteem töötab GSM-võrguga ning et seda kasutada, tuleb sul kõigepealt osta SIM-kaart, mis võimaldab sul seadmega „suhelda“ ja seda oma mobiiltelefoni kaudu seadistada. Kuna PIR andurisse on sisse ehitatud kaks elementi, ei tuvasta seade kuni 40 kg kaaluvaid lemmikloomi, takistades seega valehäireid, mis tekivad, kui loomad liiguvad valvestatud alal ringi.

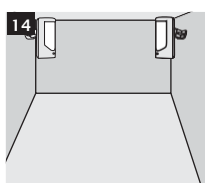
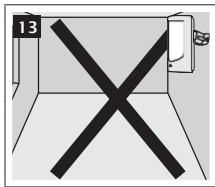
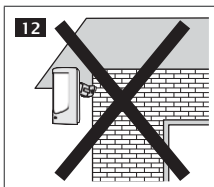
Sinu PITBULL ALARM PRO (või PITBULL ALARM PRO-3G) häiresüsteemi on integreeritud juhtmevaba moodul, mis võimaldab süsteemi laiendada, ühendades sellega teisi ELDES juhtmevabu seadmeid. PITBULL ALARM PRO (ja PITBULL ALARM PRO-3G) süsteem saab aga töötada täielikult ka ilma et sellega on ühendatud juhtmevabad seadmed.

Siin peatükis ei ole kirjeldatud, kuidas juhtmevabu seadmeid süsteemiga ühendada. Kui soovid oma häiresüsteemiga juhtmevabu seadmeid kasutada, järgi PITBULL ALARM PRO (või PITBULL ALARM PRO-3G) seadistamise juhiseid, mis on esitatud siin peatükis ning peatükis 3: **JUHTMEVABADE SEADMETE HALDAMINE**.

### Sammsammuline juhend süsteemi paigaldamiseks

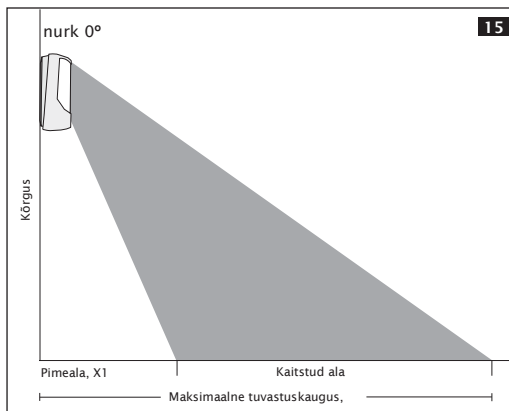
#### 2.1. Kuidas ja kuhu seinakinniti paigaldada

Süsteem tuleks paigaldada siseruumidesse, **AINULT** liikumatule pinnale. Paigalda seade asukohta, kus suurima tõenäosusega sissetungijad võivad siseneda.

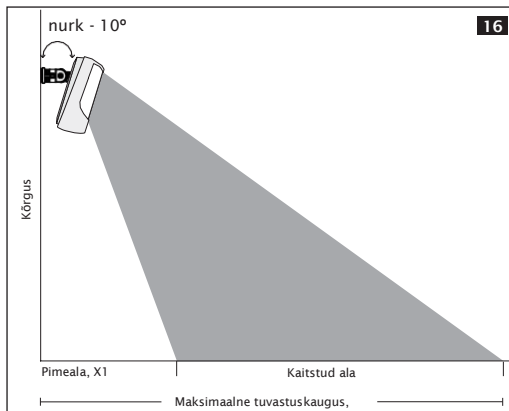


Selleks, et ei tekiks valehäireid, ei tohi seadet paigaldada järgmistesse kohtadesse:

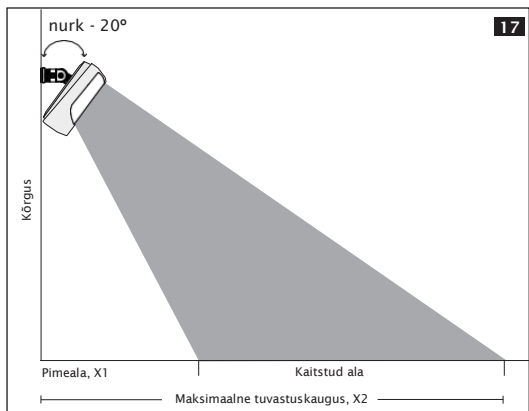
- Näiteks akende ette, kus lääts on suunatud päikese suunas.
- Kohtadesse, kus esineb suuri temperatuurikõikumisi, näiteks kaminates, boilerites, ahjude jms läheduses.
- Kohtadesse, kus on palju tolmu või esineb tugev õhuvool.
- Alasse, mis on piiratud metallist või paksude seintega, kus GSM ühendus võib kaduda.



kõrgus	X1	X2
2,5 m	3,5 m	11 m
2,3 m	3 m	11 m
2,1 m	1,5 m	11 m
1,5 m	0 m	11 m



kõrgus	X1	X2
2,5 m	2,5 m	10 m
2,3 m	2,5 m	8 m
2,1 m	1,5 m	8 m
1,5 m	0 m	4,5 m



kõrgus	X1	X2
2,5 m	2 m	5 m
2,3 m	1,5 m	4,5 m
2,1 m	1 m	4,5 m
1,5 m	0 m	3 m

## 2.2. SIM-kaardi ettevalmistamine

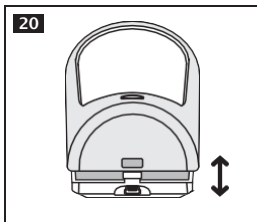
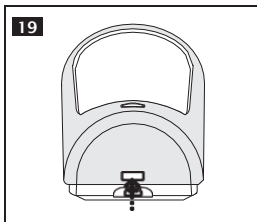
### TÄHTSAD SOOVITUSED

- Me soovime sul valida oma süsteemi SIM-kaardi jaoks sama mobiilioperaatori nagu on sinu mobiiltelefonil. See tagab, et sõnumite ja kõnede edastamine toimub kiirelt ja tõrgeteta.
- Selleks, et süsteem oleks usaldusväärne, ei soovita me kasutada SIM-kaarti, millele peab ise raha peale laadima. Vastasel juhul võib süsteem keelduda kõnede tegemisest või sõnumite saatmisest, kui SIM-kaardile pole laetud piisavalt raha.
- Me soovime sul välja lülitada **kõnede suunamise, kõneposti/vastamata kõnedest teavituse sõnumite kujul/ hõivatud kõned**. Kui soovid rohkem teavet, kuidas neid teenuseid välja lülitada, võta ühendust oma GSM-operaatoriga.

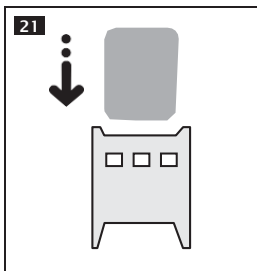
**TÄHELEPANU:** PITBULL ALARM PRO-3G süsteem töötab ka SIM-kaartidega, mis toetavad ainult 3G võrku. PITBULL ALARM PRO süsteem **EI TÖÖTA** SIM-kaartidega, mis toetavad ainult 3G võrku. PITBULL ALARM PRO toetab ainult 2G/GSM SIM-kaarte või 3G SIM-kaarte, millel on sisse lülitatud 2G/GSM võrk. Kui soovid rohkem teavet, võta ühendust oma GSM-operaatoriga.

### 2.3. SIM-kaardi sisestamine

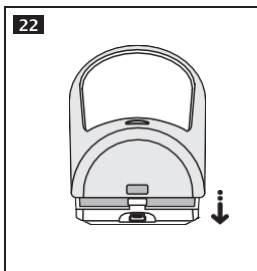
SIM-kaart tuleb ette valmistada vastavalt peatükile 2.2. Valmista SIM-kaart ette enne, kui sisestad selle seadmesse.



SIM-kaardi sisestamiseks eemalda kõigepealt esipaneel (kus asub tuvastamise lääts).

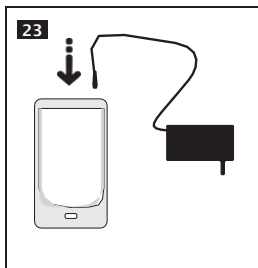


Sisesta seejärel SIM-kaart pesasse. Sisesta SIM-kaart selliselt, et kuldset kontaktid oleksid suunaga allapoole.

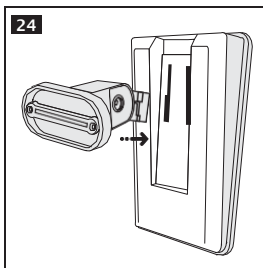


Paigalda korpus.

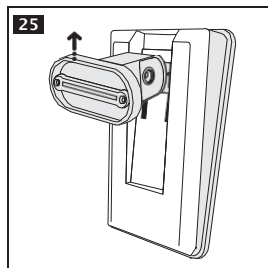
**Kui soovid rohkem teavet**, vaata PITBULL ALARM PRO (või PITBULL ALARM PRO-3G) skeemi ja komponentide kirjeldust leheküljel <5>.



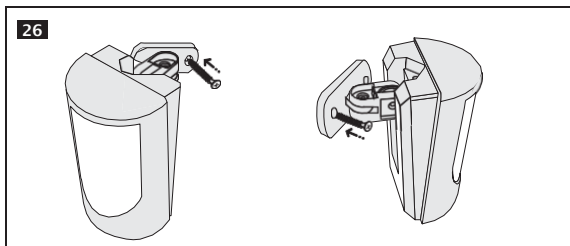
2.4. Ühenda toiteadapter seadmega.



2.5. Paigalda hoidja seadme sisse.

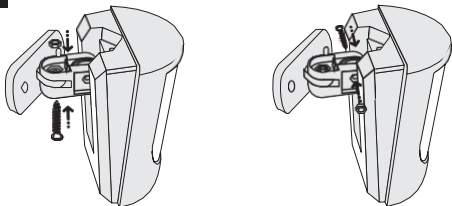


2.6. Libista seda, kuni kuuled klõpsatust.



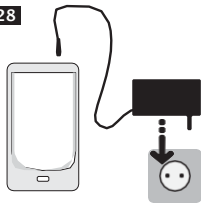
2.7. Kinnita hoidja seina külge, kasutades pakendis olevaid kruvisid.

27



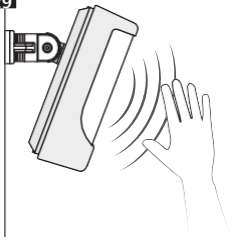
2.8. Pane seade õigesse asendisse ja kinnita see, kasutades pakendis olevaid kruvisid ja mutreid.

28



2.9. Sisesta juhe pistikupessa.

29



2.10. Kuidas kontrollida, kas andur töötab.

Süsteem käivitub 1 - 2 minuti jooksul. Kui soovid katsetada, kas süsteem töötab, aseta oma käsi PITBULL ALARM PRO (või PITBULL ALARM PRO-3G) seadme läätte ette, kui punane tuli on kustunud.

Süsteem tuvastab liikumist ning tuli süttib mõneks sekundiks.

**MÄRKUS** Kontrolli, et seade oleks korralikult hoidja külge kinnitatud, vastasel juhul ei saa seade tagaküljel olevat tamperlüüdit kasutada. **Kui soovid rohkem teavet**, vaata PITBULL ALARM PRO (või PITBULL ALARM PRO-3G) skeemi ja komponentide kirjeldust leheküljel <5>.

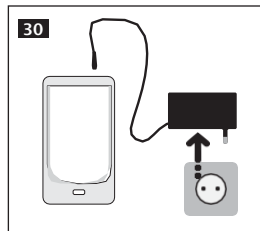


Kui LED tuli vilgub kiirelt (sagedusega paar korda sekundis), ei sisestatud SIM-kaarti õigesti või on PIN-kood aktiveeriks jäetud.

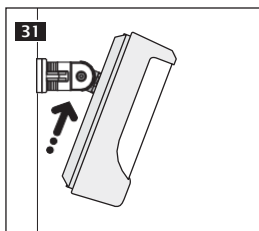
2.11. Tagavaraaku ja aku vahetamine

Tagavaraaku eluiga on vähemalt kaks aastat. See sõltub suure osas ümbritsevast temperatuurist ja võrgukatkestustest arvust. Kui toide kaob seadme tagant ära, suudab aku

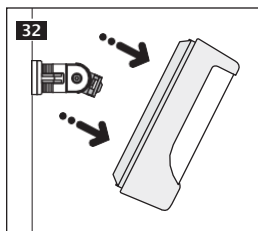
süsteemi toita kuni 24 tundi.

**Aku vahetamine:**

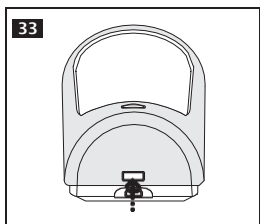
1. Tõmba toitejuhe pistikupesast välja.



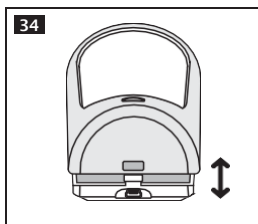
2. Libista seade üles.



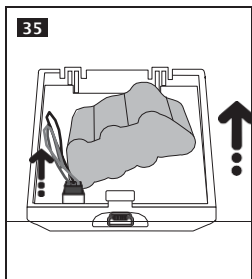
3. Võta seade hoidja küljest lahti.



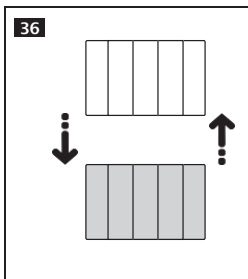
4. Eemalda seadme esipaneel (kus asub tuvastamise läätz).







5. Tõmba aku üles, ühenda aku juhe lahti ja eemalda aku seadmest.



6. Vaheta aku välja tehnilistes andmetes kirjeldatud uue aku vastu.

## 2.12. PITBULL ALARM PRO (või PITBULL ALARM PRO-3G) häiresüsteemi seadistamine

Enne jätkamist pead oma PITBULL ALARM PRO (või PITBULL ALARM PRO-3G) häiresüsteemi seadistama. Me soovime sul häiresüsteemi seadistada arvuti kaudu, kasutades *Eldes Utility* tarkvara. See on kõige kiirem ja lihtsam viis, mis pakub sinu süsteemile rohkem võimalusi nagu näiteks SMS sõnumite haldamist.

**MÄRKUS:** Kui soovid PITBULL ALARM PRO (või PITBULL ALARM PRO-3G) häiresüsteemi seadistada sõnumite teel, palun tutvuge peatükiga 4. **SÜSTEEMI SEADISTAMINE MOBIILTELEFONIGA.** Kui soovid jätkata arvutiga, vaata peatükki 2.10.1 ***Eldes Utility* tarkvara allalaadimine.**

### 2.12.1. Eldes Utility tarkvara allalaadimine.

Küläst [www.eldesalarms.com](http://www.eldesalarms.com) veebilehekülge, kus leiad menüü alt ELDESUtility tarkvara lingi Tarkvara&Tööriistad.



Kui jõuad ELDES Utility tarkvara peatükki, lae endale alla *setup* fail, mis ühildub sinu operatsioonisüsteemiga: Windows, MAC, Linux (tee hiirega vasakklõps *Eldes Utility software (setup.exe)*)

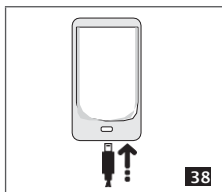
Pärast edukat tarkvara allalaadimist ja paigaldamist võid *Eldes Utility tarkvara* käivitada ja seda kasutama hakata.

### 2.12.2. Paigalda Eldes Utility tarkvara arvutisse.

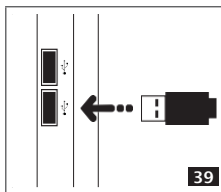
**MÄRKUS:** Tarkvara paigaldamise samme ei ole vaja järgmisel korral, kui soovid *Eldes Utility tarkvara* uuesti kasutada, enam korraga.

### 2.12.3. Ühenda PITBULL ALARM PRO (või PITBULL ALARM PRO-3G) oma arvutiga, kasutades USB kaablit

**TÄHTIS:** Enne PITBULL ALARM PRO (või PITBULL ALARM PRO-3G) ühendamist oma arvutiga kasutades USB kaablit, kontrolli, et PITBULL ALARM PRO (või PITBULL ALARM PRO-3G) oleks sisse lülitatud.



Ühenda mini-USB pistik seadme külge.

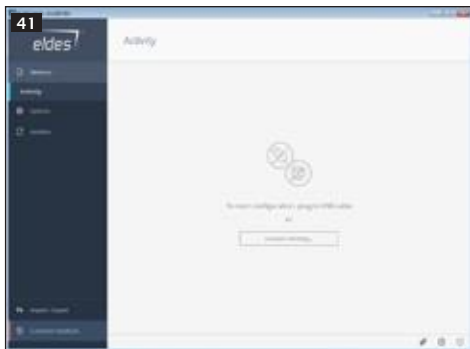


Ühenda USB pistik arvuti külge.

#### 2.12.4. Käivita Eldes Utility tarkvara.



Käivita tarkvara, soovitud hetkel klõpsates kahekordselt vasaku hiirenupuga *Eldes Utility tarkvara* kiiртеele, mis asub töölaual.



Kui oled edukalt esimest korda seadme ühendanud, kuvatakse *Eldes Utility tarkvara* põhiaken.



### 2.13. Süsteemi valvestamine ja valvest maha võtmine

Süsteemi valvestamiseks helista SIM-kaardi numbrile ja oota, kuni telefon kutsub kolm korda ning paneb kõne ära. Süsteem käivitab viivituse pöördloendi (vaikimisi 15 sekundit) ning kasutajal tuleb selle aja jooksul turvatud alalt lahkuda. Pöördloenduse ajal kuulete lühikesi piikse PITBULL ALARM PRO (või PITBULL ALARM PRO-3G) seadmesse sisse ehitatud kõlarist. Kui pöördloendus on lõppenud, on süsteem edukalt valvestatud.

Süsteemi valve alt maha võtmiseks helista SIM-kaardi telefoninumbri ENNE, kui sisened kaitsitud alale ja oota, et telefon kutsub ühe korra ning lõpetab kõne. Kui teed kõne PÄRAST turvatud alale sisenemist, algatab süsteem turvatud alale sisenemise pöördloendi (vaikimisi 15 sekundit), mis on mõeldud süsteemi valvest mahavõtmise jaoks. Pöördloenduse ajal kuulete lühikesi piikse PITBULL ALARM PRO (või PITBULL ALARM PRO-3G) seadmesse sisse ehitatud kõlarist või EWKB4 klaviatuuri minikõlarist (või mõlemast, kui EWKB4 klaviatuur on häiresüsteemiga ühendatud ja selle heli on aktiveeritud). Kui kasutaja võtab telefonikõne abil süsteemi valvest maha enne, kui pöördloend lõpeb, on süsteem valvest edukalt maha võetud ja häiret ei edastata.

Mõlemal juhul oota kindlasti, kuni süsteem automaatselt su kõne ära lõpetab. Mõlemal juhul saadetakse kasutajale lühike SMS, mis kinnitab, et süsteem on edukalt valvestatud või valve alt maha võetud.

Kui pöördloend lõpeb, aga süsteem ei ole veel telefonikõne abil (või mõnel teisel sobival meetodil) valvest maha võetud, käivitab süsteem häire ning mängib PITBULL ALARM PRO (või PITBULL ALARM PRO-3G) seadmesse sisse ehitatud kõlarist heli. Vaikimisi on häire heli sisse lülitatud ning heli kestab minut aega.

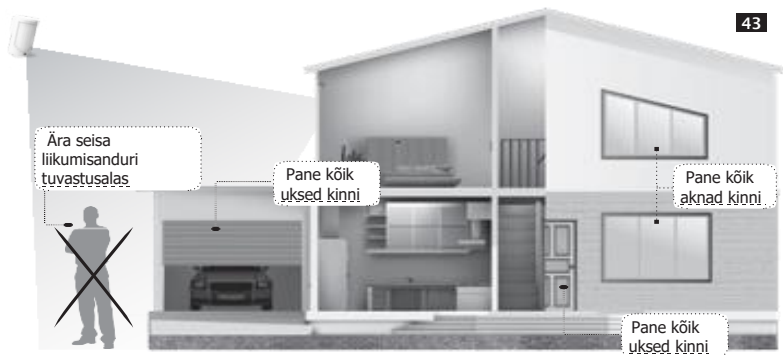
**TÄHTIS:** Kui süsteem ei ole valvestatud, kuna tamperid või tsoonid ei tööta, teavitatakse kasutajat sellest sõnumiga.

**TÄHTIS:** SIM-kaardi numbrile helistamine on tasuta, kuna süsteem lõpetab sinu kõne ära.

Kui tarkvara esmakordne paigaldamine on lõpule viidud, saad seadistamisega alustada, kui ühendada USB kaabli oma seadme ja arvutiga. Kui ühendus on saavutatud, pead looma endale konto (selle loomine võtab vähem kui 5 minutit aega). Seejärel kuvatakse sulle seadme seadistamise kuva (Dashboard). Seal on sul võimalik hakata PITBULL ALARM PRO (või PITBULL ALARM PRO-3G) häiresüsteemi seadistama. Pärast seadistamist on süsteem kasutamiseks valmis.

Enne süsteemi valvestamist/valvest maha võtmist tuleb kõik turvatud alas olevad ukсед ja aknad kinni panna ning ise liikumisanduri tööalast lahkuda.

PITBULL ALARM PRO (või PITBULL ALARM PRO-3G) süsteemi on võimalik ka valvestada/valvest maha võtta SMS sõnumi teel ning kasutades juhtmevaba klaviatuuri EKB3W/EWKB4 (vaata peatükki 3.3.3. Süsteemi valvestamine EKB3W/EWKB4 juhtmevaba klaviatuuriga ja 3.3.4 Süsteemi valvest mahavõtmine EKB3W/EWKB4 juhtmevaba klaviatuuriga) või juhtmevaba puldiga EWK2 (vaata peatükki 3.4.1. Süsteemi valvestamine EWK2 puldiga ja 3.4.2 Süsteemi valvest mahavõtmine EWK2 puldiga).



#### 2.14. 15 sekundi pikkune viivitus annab aega alalt lahkuda

Kui valvestad süsteemi mobiiltelefoni, puldi või klaviatuuri kaudu, viivtab süsteem 15 sekundit enne valve aktiveerimist ning käivitab pöördloendi (kuuled lühikesi piikse kõlarist, mis on PITBULL ALARM PRO (või PITBULL ALARM PRO-3G) seadmesse sisse ehitatud; vaikimisi väärtuseks on määratud 15 sekundit) ning sa pead selle aja jooksul valvestatud alalt lahkuma. Ajalist viivitust on võimalik igal ajal muuta (tutvu *Eldes Utility tarkvara dokumentatsiooniga*). Anduri läätte punane tuli hakkab vilkuma ning sa pead ruumist lahkuma. Punane tuli kustub 15 sekundi möödudes ja süsteem valvestatakse.

#### 2.15. Häiresignaali vastuvõtmine

Kui süsteem on valvestatud ja ruumis tuvastatakse liikumist, saadab süsteem Kasutajale 1 sõnumi ja helistab kasutajale, kuni kasutaja vastab kõnele. Kui kõnele ei vastata pärast paari kutsumist (võimalik sinu mobiiloperaatoril määrata), katkestab süsteem kõne. Kui Kasutaja 1 ei vasta kõnele, helistab seade kõikidele teistele eelnevalt seadistatud telefoninumbritele alustades Kasutajast 2, kuni keegi võtab kõne vastu või kõne aegub. Kui esimese kasutaja telefon on „hõivatud“ või „võrgust väljas“, helistab süsteem samuti järgmisele eelnevalt seadistatud telefoninumbri-le.

Süsteemi on võimalik seadistada ka selliselt, et see saadab kõikidele kasutajatele SMS sõnumi (vaata *Eldes Utility tarkvara dokumentatsiooni*).

## 2.16. Toiteprobleemide korral

Süsteem lülitab automaatselt tagavaraaku sisse, kui toide kaob tagant ära. Sellisel juhul saadetakse sulle 30 sekundi möödudes SMSiga hoiatus. Kui toide on tagasi tulnud, saadetakse sulle uuesti 30 sekundi möödudes SMS teavituse selle kohta. Süsteem hoiatab, kui tagavaraaku hakkab tühjaks saama ning lülitab süsteemi seejärel välja.

## 2.17. SMS teadete vastuvõtmine, kui temperatuur ületab seadistatud väärtusi

Süsteemi võimaldab mõõta ümbritseva keskkonna temperatuuri. Käesolev funktsioon võimaldab temperatuuri reaalajas jälgida ja saadab kasutaja telefoninumbrile SMS teavitusi, mis sisaldavad temperatuuriantmeid, kui minimaalset või maksimaalset temperatuuri ületatakse. Võid sellel otstarbel kasutada süsteemi sisse ehitatud temperatuurianturit või juhtmevabade seadmete sisse ehitatud temperatuuriantureid (kui need on olemas). Järgmistesse juhtmevabades seadmetesse on sisse ehitatud temperatuurianturid:

- EWP2/EWP3 – juhtmevaba PIR-andur (liikumisanur).
- EWD2/EWD3 - juhtmevaba magnetandur uste jaoks/põrutuskindluse andur/lekkeandur.
- EWKB4 - juhtmevaba klaviatuur.
- EWS3 – juhtmevaba sireen siseruumidesse.
- EWS2 – juhtmevaba sireen õue.
- EWF1 - juhtmevaba suitsuandur.
- EWF1CO - juhtmevaba suitsu- ja vingugaasiandur.
- EW2 – traadita ala ja PGM väljundi laiendusmoodul, mis toetab ka temperatuuri mõõtmist. Sellel otstarbel tuleb aga eraldi temperatuuriantur(id) EW2 seadmega ühendada.

Selleks, et näha reaalajas valitud seadme temperatuuri, peab kasutaja saatma SMSi, mis sisaldab järgmist käsku:

Kuvab reaalajas  
valitud  
temperatuurianturi  
te temperatuuri

SMS

**SMS teavituste sisu:**

XXXX\_TEMP

**Väärtus:** XXXX – 4 arvu pikkune SMS  
salasõna.

**Näide:** 1111\_TEMP

Vaikimisi on temperatuurimõõtmine välja lülitatud. Selle saab sisse lülitada, seadistades Min ja Max temperatuuriväärtuse, järgides Eldes Utility tarkvara.

**MÄRKUS:** PITBULL ALARM PRO töötab temperatuurivahemikus -10... +40°C ja selle mõõtetäpsus on +/-2°C. Kui kasutad juhtmevaba seadme temperatuurianturit, vastab juhtmevaba seadme temperatuurivahemik samale vahemikule.

## 2.18. Täiendavad võimalused

Sa võid kasutada ka oma mobiiltelefoni, et süsteemi, toiteadapteri või võrgu seisundi kohta andmeid pärida.

PITBULL ALARM PRO süsteem on varustatud juhtmevaba mooduliga, mis võimaldab sinu turvasüsteemi täiendada erinevate ELDES juhtmevabade PIR-andurite (passiivsed infrapunaandurid), sireenide, uste ja akende magnetanduritega või laiendusmoodulitega. Vaata peatükki 3. **JUHTMEVABADE SEADMETE HALDAMINE**, kui soovid rohkem teavet.

## 3. JUHTMEVABADE SEADMETE HALDAMINE

**TÄHTIS:** Enne jätkamist loe läbi terve peatükk 2. **KIIRJUHEND** ja valmista süsteem kasutamiseks valmis vastavalt peatükis kirjeldatud juhistele 8. **Raadiosüsteemi paigaldamine ja signaali levi.**

### ÜLEVAADE

Sinu PITBULL ALARM PRO (või PITBULL ALARM PRO-3G) süsteemi on sisse ehitatud juhtmevaba moodul. Käesolev peatükk kirjeldab, kuidas ühendada ning eemaldada juhtmevabu seadmeid oma arvuti ja *Eldes Utility tarkvara* abil ning kirjeldab, milliseid juhtmevabu seadmeid on võimalik PITBULL ALARM PRO süsteemiga ühendada.

Häiresüsteemiga on võimalik ühendada kuni 16 juhtmevaba seadet. Nende hulka kuuluvad järgmised seadmed:

- EWP2 – juhtmevaba PIR-andur (liikumisandur).
- EWP3 – juhtmevaba PIR-andur (liikumisandur).
- EWD2 - juhtmevaba magnetandur uste jaoks/põrutuskindluse andur/lekkeandur.
- EWD3 - juhtmevaba magnetandur uste jaoks/põrutuskindluse andur/lekkeandur.
- EWS3 – juhtmevaba sireen siseruumidesse.
- EWS2 – juhtmevaba sireen õue.
- EWK2/EWK2A – juhtmevabad kiibid (EWK2A on paanikanupp).
- EKB3W - juhtmevaba klaviatuur.
- EWKB4 - juhtmevaba klaviatuur.
- EWKB5 - juhtmevaba ekraan.
- EW2 – traadita ala ja PGM väljundi laiendusmoodul.
- EWF1 - juhtmevaba suitsuandur.
- EWF1CO - juhtmevaba suitsu- ja vingugaasiandur.
- EWR2 - signaali võimendi.
- EWM1 - juhtmevaba pistikupesa.

Süsteemiga on võimalik ühendada veel seadmeid, mis ei kuulu ELDES traadita ühenduse alasse, kasutades laiendusmoodulit EW2, millel on 4 tsooni ja 2 programmeeritavat väljundit.

Integreeritud juhtmevaba mooduli peamised omadused:

- Iga PITBULL ALARM PRO (või PITBULL ALARM PRO-3G) süsteemiga saab ühendada kuni 16 ELDES juhtmevaba seadet;
- Kahepoolne juhtmevaba suhtlus;
- Kontrollitav sideühendus katsetamise perioodiks;
- Maksimaalne traadita ühenduse ala ulatub kuni 3000 m kauguseni. Hoone sees sõltub ala sellest, milliseid ehitusmaterjale on kasutatud.

Tehniliste andmete ja juhtmevabade seadmete paigalduse kohta saab rohkem teavet viimasest juhtmevabade

Juhtmevabad seadmed suudavad töötada kuni 3000 m suurusel alal. Traadita side on kahepoolne side, mis töötab ühel neljast kanalist sagedusel ISM868 (Euroopa versioon). Kui käivitad Eldes Utility tarkvara, muudetakse kõikide LISAMATA juhtmevabade seadmete kontrollimise sagedus 10 sekundiks. Kui paned Eldes Utility tarkvara kinni, muutub ka iga seadme kontrollimise sagedus.

EKB3W, EWKB4, EW2, EWP2, EWP3, EWS2, EWS3, EWF1, EWF1CO, EWM1:

- Esimesed 360 katset pärast seadme käivitumist (lähtestamine) - iga 10 sekundi tagant.
- Ülejäänud katsed - iga minuti tagant.

EWD2 EWD3:

- Esimesed 360 katset pärast seadme käivitumist (lähtestamine) - iga 10 sekundi tagant.
- Ülejäänud katsed - iga 2 minuti tagant.

**MÄRKUS** Kui kaugjuhtimine on aktiveeritud, on juhtmevabade seadmete signaalide edastamise aeg sama pikk, kui allpool kirjeldatud vaikimisi katsetamise aeg.

Kui seadmed on omavahel ühendatud, proovib seade häiresüsteemiga informatsiooni vahetada. ELDES juhtmevabad seadmed töötavad puhkeseisundis, et akut säästa. Andmevahetus toimub koheselt, kui miski vallandab juhtmevabas seadmes häire (tsoonide häire või tamperlüüti häire) või perioodiliselt, kui seade ärkab üles, et edastada oma kontrollisignaali süsteemile vastavalt määratud katsetamise ajale ning võtta vast süsteemist edastatud käsud (kui neid edastatakse). Suurendades katsetamise aega väheneb EWS2/EWS3 sireeni reageerimise aeg. Näide: *Häire leidis aset kell 09:15:25 ja süsteemi saadeti käsk, et EWS3 sireen sisse lülitada. Vaikimisi on EWS3 sireeni katsetamise ajaks määratud 7 sekundit, seega hakkab EWS3 sireen häält tegema kell 09:15:32.* Vaikimisi on katsetamise aeg järgmine (seadistatav):

- EWKB4, EWD3: iga 5 minuti möödudes.
- EKB3W, EWD2, EWP2, EWP3: iga 60 sekundi möödudes.
- EWM1, EW2, EWF1, EWF1CO: iga 30 sekundi möödudes.
- EWS2, EWS3: iga 7 sekundi möödudes.

Selleks, et muuta katsetamise aega, järgige *Eldes Utility tarkvara* juhiseid.

**MÄRKUS** Katsetamise aeg mõjutab juhtmevabade seadmete ühendamist, kuna häiresüsteem on ootel, et saada juhtmevabadelt seadmetelt andmeid. Süsteem ühendab enda külge juhtmevaba seadme ainult siis, kui esimesed andmed on vastu võetud.

**MÄRKUS EKB3W/EWKB4 KOHTA** Võrreldes teiste ELDES juhtmevabade seadmetega on EKB3W/EWKB4 klaviatuuril juhtmevaba suhtluse osas mõned erandid. Rohkem teavet EKB3W/EWKB4 klaviatuuri traadita suhtluse ja tagantvalgustuse kohta saad peatükist 3.3.1. **Puhkeseisund, kuidas EKB3W/EWKB4 üles äratada ja süsteemi häirete ja vigade kuvamine.**

### Juhtmevaba signaali jälgimine

Kui mõne juhtmevaba seadme signaal kaob ära, kuna signaalitugevus pole piisavalt hea või aku on tühi ning signaal ei taastu 4 tunni jooksul, aktiveerub süsteemis häire (vaikimisi on häire välja lülitatud). Seda nimetatakse Wireless Signal Loss (Signaal kadunud). Vaikimisi on sõnumis tekst *No wireless signal from wless-dev wless-id Tamper x* (*wless-dev* = juhtmevaba seadme mudel; *wless-id* = 8 sümboli pikkune juhtmevaba seadme identifitseerimisnumber; *x* = tamperi number). Kasutajale saadetakse ka SMS teavitust, kui signaal on taastatud.



Vaikimisi periood signaali kadumise puhul on 1 tund (60 minutit). Lisaks on *Eldes Utility tarkvaras* võimalik muuta katsetamise aega, mille jooksul ühendatud ja ühendamata juhtmevabad seadmed signaali peavad edastama. Tarkvara kuvab hoiatust, kui katsesignaal hiilineb rohkem kui 5 minutit. Kui katsetamise signaal saadetakse ühendamata juhtmevabale seadmele ja see hiilineb rohkem kui kolmekordse katsetamise aja võrra, edastatakse hoiatus.

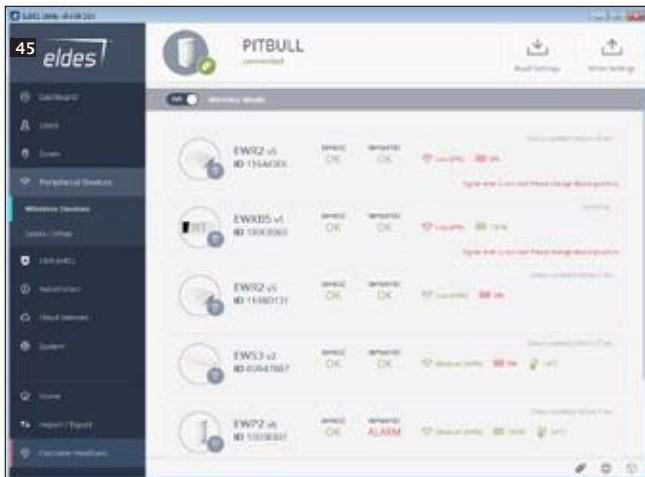
### 3.1. Juhtmevaba seadme ühendamine süsteemiga

**TÄHTIS:** Kontrolli enne jätkamist, kas PITBULL ALARM PRO on sisse lülitatud ja USB kaabli abil arvutiga ühendatud.

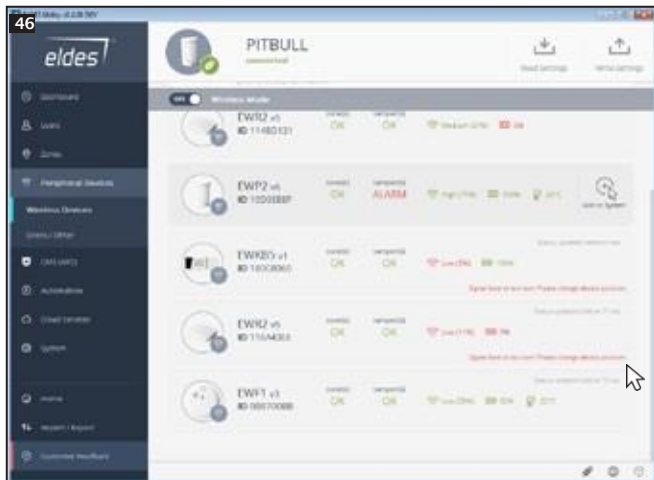
1. Lülita juhtmevaba seade sisse järgides juhiseid, mis on esitatud juhtmevaba seadme juhendis.
2. Käivita *Eldes Utility tarkvara*, ühenda USB kaabel seadme ja arvutiga (kui kasutad *Eldes Utility tarkvara* mobiiltelefonis, käivita vastav rakendus, ühenda OTG tüüpi USB kaabel PITBULL ALARM PRO (või PITBULL ALARM PRO-3G) seadme ja mobiiltelefoniga). Oota, kuni sulle kuvatakse seadme seadistusi (*Dashboard*).
3. Järgmisena vali *Peripheral Devices (Lisaseadmed)* ja vajuta **Enable (Rakenda)** nupule, et süsteemi saatja-vastuvõtja rakendus (*Wireless Mode (Juhtmevaba režiim)*).



Vaikimisi loetletakse siin peatükis kõik ELDES juhtmevabad seadmed, mida on võimalik ühendada PITBULL ALARM PRO (või PITBULL ALARM PRO-3G) häiresüsteemiga.



4. Nimekiri: Klõpsa vasaku hiire nupuga *Add to system (Ühenda süsteemiga)* nupule, mis asub ühendamata juhtmevaba seadme sümboli kõrval (sümbol on halli värvi).



Ühendamata seadmed kuvatakse selliselt, et juhtmevaba seadme sümbol on halli värvi. Kui seade on süsteemiga ühendatud, muutub sümbol roheliseks:



Juhtmevaba seade, mis on häiresüsteemiga ühendatud (sümbol on rohelist värvi).



Juhtmevaba seade, mis ei ole häiresüsteemiga ühendatud (sümbol on halli värvi).

Kõik ühendatud juhtmevabad seadmed on esitatud juhulikus järjekorras (EI OLE esitatud vastavalt signaali tugevusele protsentides) .



**OLULINE TEAVE EWK2 jaoks:** Pärast vasaku hiire nupu klõpsamist *Add to system (Ühenda süsteemiga)* nupule, tuleb EWK2 klaviatuuril teatud nuppe mitu korda vajutada.

5. Kui oled juhtmevaba seadme edukalt ühendanud, muutub seadme sümbol roheliseks. Lisaks kuvatakse järgmine teave ühendatud juhtmevabade seadmete kohta (vaata joonist 46):

**Seadme tüüp** – Juhtmevaba seadme mudel, seadme tarkvara versioon ja juhtmevaba seadme identifitseerimisnumber (8 sümbolit).

**Tsooni(id)** – juhtmevabade seadmete **tsooni(de) seisund** (OK/ALARM).

**Tamper(id)** – juhtmevabade seadmete **tamperi(te) seisund** (OK/ALARM).

**Temperatuur** – Temperatuur juhtmevaba seadme ümber olevas alas. Temperatuuri mõõdab seadme sisse ehitatud temperatuuriantur (kui on olemas).

**Aku tase** – Juhtmevaba seadme aku seisund:

- 0% - Aku on tühi;
- 100% - Aku on täis;

**Signaali tase** – Signaali tugevus:

- 0% - Signaal puudub;
- 100% - Signaal olemas.

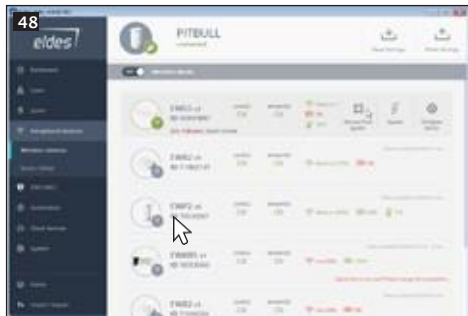
**Katsetamise aeg (seisundi kuvamine reaalajas)** – Katsetamise aeg on mõeldud juhtmevaba seadme aku seisundi, signaali tugevuse ja seadet ümbritseva temperatuuri kontrollimiseks. Selle parameetri muutmiseks klõpsa hiire vasaku nupuga ühendatud seadmele (üks kord) ja vali *Configure device (Seadista seade)* - seal on võimalik määrata katsetamise aja uus väärtus. Kui soovid rohkem teavet katsetamise aja kohta, loe peatükki 3.

**JUHTMEVABADE SEADMETE HALDAMINE.**

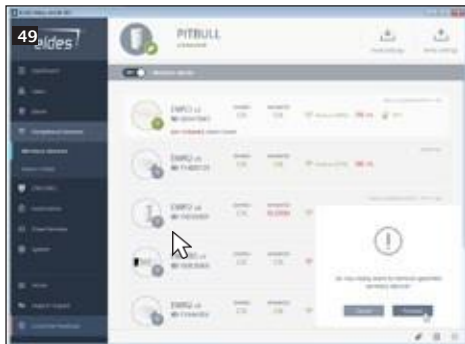
## 3.2. Juhtmevaba seadme lahtiühendamine süsteemist

**TÄHTIS:** Kontrolli enne jätkamist, kas PITBULL ALARM PRO (või PITBULL ALARM PRO-3G) on sisse lülitatud ja USB kaabli abil arvutiga ühendatud.

1. Käivita *Eldes Utility tarkvara*, ühenda USB kaabel seadme ja arvutiga (kui kasutad *Eldes Utility tarkvara* mobiiltelefonis, käivita vastav rakendus, ühenda OTG tüüpi USB kaabel PITBULL ALARM PRO (või PITBULL ALARM PRO-3G seadme ja mobiiltelefoniga), oota kuni sulle kuvatakse seadme seadistusi (*Dashboard*)).



2. Vali järgmisena *Peripheral Devices (Lisaseadmed)*, kus leiad loetelu ELDES juhtmevabadest seadmetest, mis asuvad PITBULL ALARM PRO (või PITBULL ALARM PRO-3G) häiresüsteemi levialas (vaata joonist 45).
3. Vali ühendatud seade, mida soovid süsteemist lahti ühendada, vajuta seadmele (üks kord) ning vali *Remove from system (Eemalda süsteemist)* valik (vaata joonist 47).
4. Enne valitud seadme eemaldamist palutakse sul oma valik kinnitada (paremasse nurka tekib hüpikaken). Klõpsa hiire vasaku nupuga *Proceed (Jätka)* käsule ja seade eemaldatakse (võid alati käsu tühistada, vajutades *Cancel (Keeldu)*, kui tegevus oli tahtmatu). (Vaata allpool esitatud joonist 48).



5. Kui oled juhtmevaba seadme edukalt lahti ühendanud, muutub seadme sümbol halliks.

**TÄHELEPANU:** Juhtmevaba seadme nõuetekohaseks eemaldamiseks süsteemist peab kasutaja pärast eemaldamist taastama juhtmevaba seadme parameetrid vaikimisi väärtusteks. Kui seade on süsteemist lahti ühendatud, tuleb juhtmevaba seade lähtestada, et seda hiljem mõne teise/sama süsteemiga taas ühendada. Palun isoleeri juhtmevaba seadme aku pärast eemaldamist, et see tühjaks ei läheks.

## 4. TÕRKEOTSING

Viga	Võimalik põhjus
Läätse tuvastus on VÄLJA LÜLITATUD ( <i>OFF</i> )	<ul style="list-style-type: none"><li>• 230 V toide puudub</li><li>• Toiteadapteri pistik ei ole ühendatud</li><li>• Signaal liiga nõrk või leveliast väljas</li></ul>
Tuli vilgub ühe korra sekundis	<ul style="list-style-type: none"><li>• SIM-kaart puudub</li><li>• PIN-kood ei ole välja lülitatud</li><li>• SIM-kaart ei ole aktiivne</li></ul>
Süsteem ei saada SMS-e ja/või ei helise	<ul style="list-style-type: none"><li>• SIM-kaardiga seotud konto on aegunud</li><li>• Vigane SIM number</li><li>• Võrgusignaal puudub</li><li>• Kasutaja telefoninumbrit ei ole sisestatud (või kõne tehti numbrilt, mida ei ole loetelus ja kõned sellistelt numbriltel on keelatud)</li></ul>
Saabunud SMS: „Sobimatu formaat“	<ul style="list-style-type: none"><li>• Süntaks vigane</li><li>• Tühik on SMSis vales kohas</li><li>• Tootja vaikimisi salasõna ei ole muudetud</li><li>• Esimest kasutajat ei ole seadistatud</li></ul>
PITBULL ALARM PRO (või PITBULL ALARM PRO-3G) süsteemis ei tunne ära ELDES juhtmevaba seadet	<p style="text-align: center;"><b>KAS</b></p> <ul style="list-style-type: none"><li>• Juhtmevaba režiim on välja lülitatud. Järgige <i>Eldes Utility tarkvara</i> juhiseid, et seda võimaldada.</li></ul> <p style="text-align: center;"><b>VÕI</b></p> <ul style="list-style-type: none"><li>• Juhtmevaba seadme aku on tühi või seade ei ole sisse lülitatud.</li></ul>
Mõnedel kasutajatele ei saadeta valvestamise/valvest mahavõtmise kohta teavitusi	<ul style="list-style-type: none"><li>• Kui sa tavaliselt seadistad oma PITBULL ALARM PRO (või PITBULL ALARM PRO-3G) tekstisõnumi kaudu, ole teadlik, et mõned seadistused saab läbi viia ainult <i>Eldes Utility tarkvara</i> kasutades ning tekstisõnumid seda ei võimalda. Vaata üle oma süsteemi seaded <i>ELDES Utility tarkvaras</i> ja saad paremini aru erinevate kasutajate jaoks mõeldud seadetest.</li></ul>

Kui sa ei leia oma probleemile lahendust, võta ühendust oma edasimüüjaga.

Rohkem asjakohast teavet oma seadme ja teiste ELDES toodete kohta leiad [www.eldesalarms.com](http://www.eldesalarms.com) veebileheküljelt.

## 5.1 Süsteemi lähtestamine vaikimisi väärtuste taastamiseks

1. Ühenda USB kaabel lahti (kui on kasutusel).
2. Eemalda PITBULL ALARM PRO (või PITBULL ALARM PRO-3G) häiresüsteemi korpus.
3. Vajuta ja hoia all RESET (lähtestamise) nappu.
4. Oota, kuni tuli kiiresti paar korda vilgub.
5. Lülita PITBULL ALARM PRO (või PITBULL ALARM PRO-3G) välja.
6. Lülita PITBULL ALARM PRO (või PITBULL ALARM PRO-3G) sisse.
7. Seadistused lähtestati vaikimisi väärtusteni.

## 5.2 ELDES Pilveteenus

ELDES Pilveteenus on Eldese pilveplatvorm, mis pakub kasutajasõbralikku graafilist kasutajaliidest süsteemi oleku jälgimiseks ja kontrollimiseks:

- Valvesta süsteem/võta süsteem valvest maha.
- Kuva süsteemi vigu ja häireid.
- Jälgi temperatuuri, GSM signaali tugevust ja tagavaraaku taset (kahte viimast parameetrit saab jälgida ainult administraator).
- Kontrolli, millised elektriseadmed on PGM väljunditega ühendatud.

Platvormiga saab ühenduse luua GPRS võrgu kaudu ning sinna pääseb ligi ka mobiiltelefonist, kasutades Eldes Security rakendust, mis on mõeldud Androidi ja iOSi (iPhone, iPad) toetavatele mobiiltelefonidele.

Kui tahad hakata Eldes Security rakendust kasutama, külasta Google Play poodi (Android) või App Store (iOS) poodi ja lae rakendus alla (või uuenda olemasolev rakendus uuemale versioonile!), paigalda rakendus oma mobiiltelefonile, käivita see (ava) ning logi sisse või loo endale uus isiklik konto. Seejärel logi sisse ELDES Cloud Services (pilveteenus) kontole ja lisa seade, järgides samm-sammulisi juhiseid mis on esitatud meie veebileheküljel [www.eldesalarms.com](http://www.eldesalarms.com). Kui lisad enda kontole seadme, küsitakse sinult ELDES Cloud Services ID, mille leiad *Eldes Utility tarkvarast* või saad, kui saadad süsteemi telefoninumbrile SMSi.

**TÄHELEPANU:** Kui sa EI soovi kasutada ELDES pilveteenust ja su seade ei ole ühegi ELDES pilveteenuse kontoga seotud, lülita ELDES pilveteenuse lubamine välja. Vastasel juhul **võivad sellega kaasned** **täiendavad kulud** andmeside eest.

**MÄRKUS:** **Täiendavad kulud võivad tekkida andmeside** kasutamise tõttu sõltuvalt sellest, millist andmesidepaketti sa ELDES pilveteenuse kasutamiseks kasutad.