



KASUTUSJUHEND

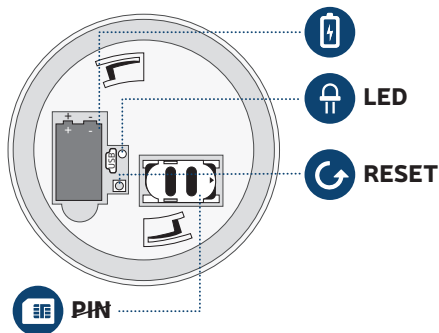
PATAREITOITEGA GSM SUITSU-&VINGUGAASIALARM

v1.2

ET PAKENDI SISU

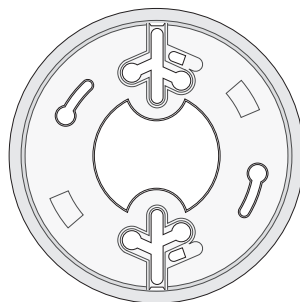
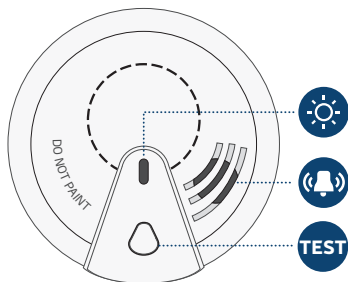


FUMEREX on sertifitseeritud eraldiseisev patareitoitel töötav suitsu- ja vingugaasialarm. Suitsu või vingugaasi taseme tuvastamisel saadetakse volitatud kasutajatele tekstisõnum.

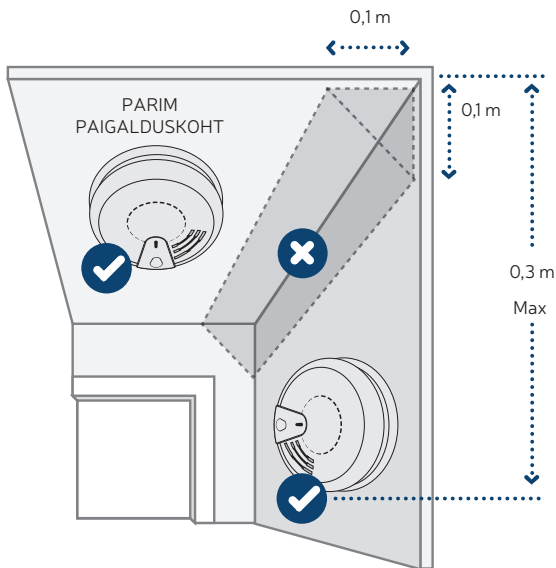


ET PIN koodi küsimise funktsiooni välja lülitamiseks sisestage SIM kaart enda mobiiltelefoni ja järgige vajalikke menüüvalikuid.

Ärge värvige andurit üle!



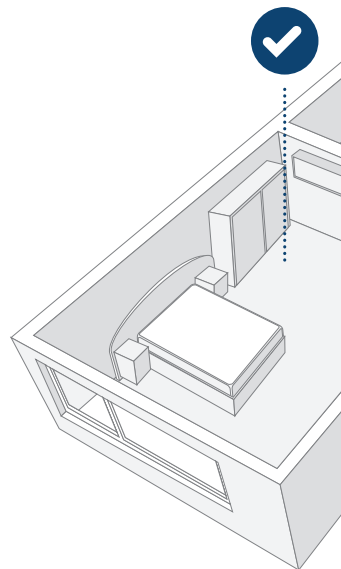
KUHU PAIGALDADA

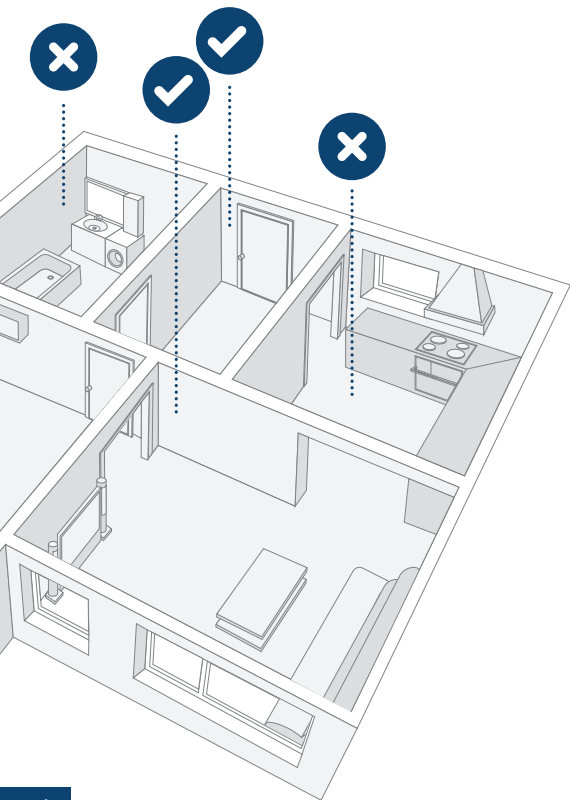


ET SOBIB

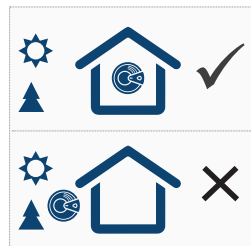


ET EI SOBI

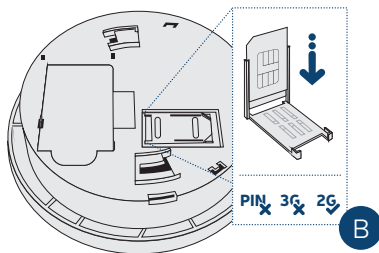
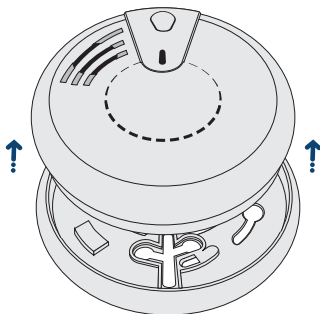
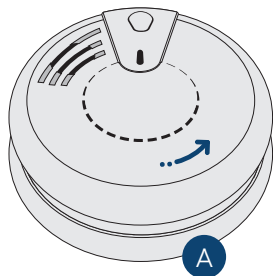




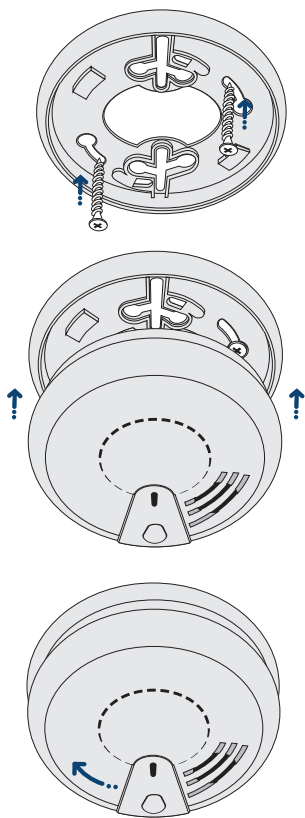
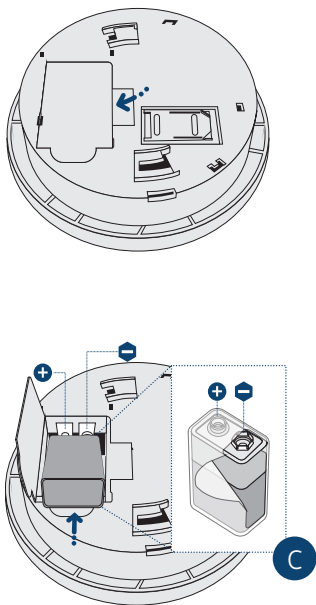
METALL

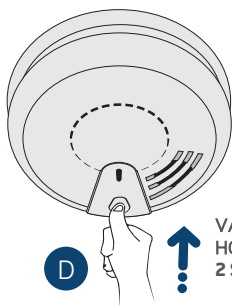


KUIDAS PAIGALDADA

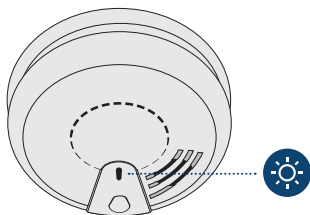


ET PIN koodi küsimise funktsiooni välja välja lülitamiseks sisestage SIM kaart enda mobiiltelefoni ja järgige vajalikke menüüvalikuid.





VAJUTAGE JA
HOIDKE ALL
2 SEKUNDIT



OODAKE **VILKUMIST** (~1MIN)



HELISTAGE FUMEREXI
SISESTATUD SIM
KAARDI TELEFONI-
NUMBRILE



FUMEREX **KEELDUB** KÕNEST



Welcome! Number +441700XXXX110
is added to the Fumerex user list.

OLULINE TEAVE



VINGUGAASIMÜRGITUS

Vingugaas tekib orgaanilise aine osalisel põlemisel. Tegu on värvitu, lõhnatu, maitsetu ja esialgu ka mitteärritava mürgise gaasiga, mida inimestel on keeruline tuvastada.

KONTSENTRATSIOON	SÜMPTOMID
35 ppm (0,0035%)	Peavalu ja uimasus kuue- kuni kaheksatunnise pideva kokkupuute jooksul
100 ppm (0,01%)	Kerge peavalu kahe kuni kolme tunni järel
200 ppm (0,02%)	Kerge peavalu kahe kuni kolme tunni jooksul; otsustusvõime langus
400 ppm (0,04%)	Peavalu otsmiku piirkonnas ühe kuni kahe tunni jooksul
800 ppm (0,08%)	Uimasus, iiveldus ja krambid 45 minuti jooksul; tundlikkuse kadu 2 tunni jooksul
1,600 ppm (0,16%)	Peavalu, kõrgendatud südame töö, uimasus ja iiveldus 20 minuti jooksul; surm vähem kui 2 tunniga

ppm - miljondikosakest - kasutatakse õhus leiduvate saasteainete hulga kirjeldamiseks

Kui seade on andnud kriitilise vingugaasi kontsentratsiooni ALARMI püsige rahulikuna ja viige tähtsuse järjekorras läbi järgnevad toimingud:

- Avage kõik uksed ja aknad ventilatsiooni tõhustamiseks.
- Lülitage võimalusel välja kõik kütust põletavad seadmed.
- Evakueerige hoone, jättes uksed ja aknad avatuks, ning sisenege hoonesse ainult pärast alarmi lõppemist.
- Otsige vingugaasimürgituse sümptomitega (iiveldus, peavalu) isikutele koheselt arstiabi ja teavitage meedikuid vingugaasi sissehingamise kahtlusest.
- Võtke gaasi või muu kütuse pakujaga nende avariinumbri ühendust ning püüdke tuvastada ja kõrvaldada vingugaasi tekkimise põhjused.
- Ärge kasutage kütust põletavaid seadmeid seni, kuni pädev isik on teinud kindlaks ja kinnitanud selle ohutuse vastavalt kehtivatele kohalikele eeskirjadele.



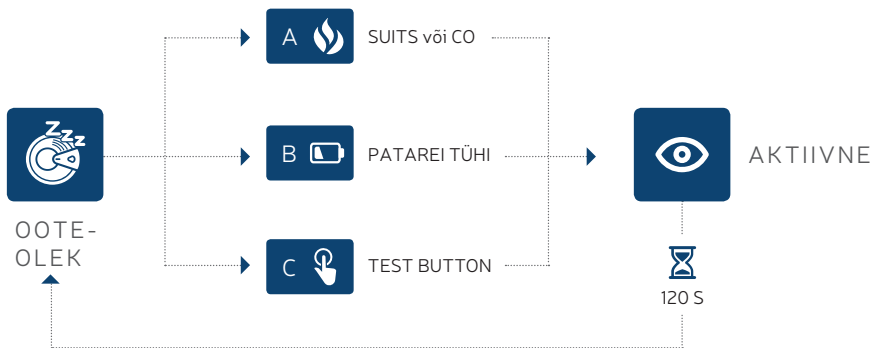
Võib leiduda ka teisi vingugaasi allikaid. Vingugaasi alarmi võivad aktiveerida linnas tekkivad heitgaasid, tubakasuits või hõõguvad sõed.



Puhastage seadme välispinda regulaarselt puhta lapiga, vältimaks seadme avauste ummistumist mustuse või tolmuga.

Mõned kodumajapidamises kasutatavad ained võivad andurite tundlikkust lühi- või pikaajaliselt mõjutada. Vältige mudelivärvi, kiirliini või küünelakieemaldi kasutamist alarmi läheduses. Ärge kasutage seadme läheduses aerosoole, puhastusvahendeid, lakke või parfüüme.

KUIDAS FUMEREX TOIMIB: OOTEOLEK JA AKTIIVNE OLEK



Süsteem saab olla ühes järgnevatest olekutest:



Ooteolek – Mikrokontroller ja GSM modem on välja lülitatud ja süsteem ei võta vastu tekstisõnumeid ega telefonikõnesid. Süsteem püsib patareii tööea pikendamiseks selles režiimis valdava osa anduri kasutusajast. Süsteem on sisse lülitamisel OOTEOLEKUS.



Aktiivne – Mikrokontroller ja GSM modem on aktiveeritud ja süsteem on valmis saatma tekstisõnumeid ning võtma vastu tekstisõnumeid ja telefonikõnesid. Süsteem lülitub AKTIIVSESSE olekusse, kui tekib üks järgnevatest olukordadest:



tuvastatud on suitsu või vingugaasi olemasolu (vt ALARMID)



patareii on tühjenemas (vt PATAREI OLEKU JÄLGIMINE)



vajutatud on TEST nuppu (vt TESTIMINE).

Vaikimisi jääb süsteem aktiivsesse olekusse **120 sekundiks**.



KUIDAS FUMEREX TOIMIB: ALARMID

Suitsu/vingugaasi tuvastamisel annab süsteem alarmi ja teavitab registreeritud kasutajaid tekstsõnumi teel.

Alarmi korral järgib süsteem allpool toodud mustrit:

- Süsteem lülitub aktiivsesse olekusse (vt OOTEOLEKS ja AKTIIVNE OLEK).
- Süsteem üritab samaaegselt saata hoiatussõnumit sisaldavat tekstsõnumit kõikidele registreeritud telefoninumbritele.
- Süsteem lähtestab suitsu- või vingugaasianduri suitsu või vingugaasi hajumisel automaatselt. Aktiivne olek ei pikene ja täiendavaid tekstsõnumeid ei saadeta, kui alarm kordub anduri aktiivse oleku vältel.
- Tekstsõnumi saatmine registreeritud kasutajate telefoninumbritele võib nurjuda järgnevatel põhjustel:
 - süsteem või kasutaja telefon on GSM võrgu levialast väljas;
 - kasutaja mobiiltelefon on välja lülitatud.
- Süsteem saadab tekstsõnumi ainult ühel korral ja pärast kõikide aktiivses olekus tehtud teavituskatsete nurjumist lülitub süsteem ooteolekusse ning kustutab alarmi seadme mälust.

Vingugaasiga (CO) seotud tekstsõnumid ja teavitused:

- **Kriitiline vingugaasi tase 1** – kui vingugaasi kontsentratsioon 30-49ppm püsib kauem kui 120 minutit. Selle taseme korral kuuldatavat alarmi ei kostu.
- **Kriitiline vingugaasi tase 2** – kui vingugaasi kontsentratsioon 50-99ppm püsib kauem kui 60 minutit. Iga 5 sekundi tagant kostub 2 sekundit kestev piiksatus. Punane indikaator vilgub.
- **Kriitiline vingugaasi tase 3** – kui vingugaasi kontsentratsioon 100-299ppm püsib kauem kui 10 minutit. Iga 5 sekundi tagant kostub 2 sekundit kestev piiksatus, punane indikaator vilgub.
- **Kriitiline vingugaasi tase 4** – kui vingugaasi kontsentratsioon on 300ppm või rohkem. Iga 5 sekundi tagant kostub 2 sekundit kestev piiksatus, punane indikaator vilgub.
- **Värske õhk** – kui vingugaasi tase langeb mistahes kriitiliselt tasemelt tasemele 0-29ppm. Selle taseme korral kuuldatavat alarmi ei kostu.
- **Vingugaasianduri TÕRGE** – vingugaasianduri tõrge. Võtke seadme remontimiseks ühendust kohaliku edasimüüjaga. Vingugaasianduri tööiga on 7 aastat.



KUIDAS FUMEREX TOIMIB: PATAREI OLEKU JÄLGIMINE

Süsteem pakub võimalust patarei oleku jälgimiseks, saates kasutajale patarei tühjenemisel vastava tekstisõnumi. Süsteem mõõdab iga 30 minuti tagant patarei taset ning juhul kui patarei tase on kahe kontrollimise järel madalam kui 5%, teavitab süsteem kasutajat patarei tühjenemisest

Madala patareitaseme korral järgib süsteem allpool toodud mustrit:

- Süsteem lülitub aktiivsesse olekusse (vt OOTEOLEK ja AKTIIVNE OLEK).
- Süsteem üritab samaaegselt saata patarei tühjenemisest teavitavat tekstisõnumit kõikidele registreeritud telefoninumbritele.
- Tekstisõnumi saatmine registreeritud kasutajate telefoninumbritele võib nurjuda järgnevatel põhjustel:
 - süsteem või kasutaja telefon on GSM võrgu levialast väljas;
 - kasutaja mobiiltelefon on välja lülitatud.
- Süsteem saadab tekstisõnumi ainult ühel korral ja pärast kõikide aktiivses olekus tehtud teavituskatsete nurjumist lülitub süsteem ooteolekusse ning kustutab alarmi seadme mälust.



KUIDAS FUMEREX TOIMIB: TESTIMINE

TEST nupu abil on võimalik kontrollida seadme toimimist, lülitada seade aktiivsesse olekusse ning saata testsõnumeid, mis sisaldavad järgnevat infot:

- GSM signaali tugevus
- Anduri testitulemused
- Patarei tase

Testige andureid kord nädalas, pärast puhkuselt naasmist ja siis, kui keegi pole mitu päeva hoones viibinud. ÄRGE kasutage seadme testimiseks lahtist leeki. Võite seadme või enda kodu kogemata põlema süüdata või seadet kahjustada.

Testi läbiviimiseks järgige allpool toodud juhiseid:

- Hoidke TEST nuppu 2 sekundit all, kuni andur toob kuuldavale valju piiksatuse. Alarm lakkab TEST nupu vabastamisel.
- Seiske andurist selle testimise ajal võimalikult kaugel.

Testimise korral järgib süsteem allpool toodud mustrit:

- Süsteem lülitub aktiivsesse olekusse (vt OOTEOLEK ja AKTIIVNE OLEK).
- Kui süsteem on edukalt GSM võrku registreeritud hakkab esipaneelil olev punane indikaator vilkuma umbes kaks korda sekundis. Indikaator vilgub pidevalt, kui süsteem on valmis tekstisõnumeid saatma ning tekstisõnumeid ja telefonikõnesid vastu võtma.
- Süsteem üritab samaaegselt saata testimisest teavitavat tekstisõnumit kõikidele registreeritud telefoninumbritele.
- TEST nupu korduval vajutamisel süsteemi aktiivse oleku vältel toimub aktiivse oleku kestuse pikendamine.
- Tekstisõnumi saatmine registreeritud kasutajate telefoninumbritele võib nurjuda järgnevatel põhjustel:
 - süsteem või kasutaja telefon on GSM võrgu levialast väljas;
 - kasutaja mobiiltelefon on välja lülitatud.
- Süsteem saadab tekstisõnumi ainult ühel korral ja pärast kõikide aktiivses olekus tehtud teavituskatsete nurjumist lülitub süsteem ooteolekusse ning kustutab alarmi seadme mälust.

TÄIENDAV SEADISTAMINE TEKSTSÕNUMI TEEL

Enne seadistamist peate seadma FUMEREX'i aktiivsesse olekusse. Hoidke TEST nuppu 2 sekundit all. Süsteemi seadistamiseks saatke FUMEREX'i telefoninumbriile ühelt registreeritud telefoninumbritest tekstikäsk.

OLULINE TEAVE SEoses MOBIILTELEFONI TEEL SEADISTAMISEGA

- Ärge jätke sõnumi algusesse ega lõppu tühikuid.
- Kui saate sõnumi "wrong syntax", vaadake tekstisõnum üle ja proovige uuesti.
- "□" tähistab ühte tühikut.

Kasutajate lisamine



NUM□+441700XXX111

Süsteem võimaldab registreerida kuni 5 erinevat kasutajat, kellele saadetakse tekstisõnumi teel alarmteade ja kes saavad süsteemi seadeid tekstisõnumi abil muuta. Esimene telefoninumber on kohustuslik - ülejäänud vastavalt soovile.

Ühe kasutaja kustutamine



DEL□+441700XXX111

Kõikide kasutajate kustutamine



DEL ↵ ALL

Pärast kõikide kasutajate kustutamist peab lisama vähemalt ühe uue kasutaja - selleks helistage uue kasutaja telefonilt FUMEREX'ile. Süsteem katkestab kõne automaatselt.

Alarmsõnumi teksti seadistamine



MSG ↵ alarm-text

[alarmsõnum] = kuni 32 tähemärki.
nt Tulekahjualarm elutoas!
Süsteem saadab samaaegselt alarmsõnumit sisaldava tekstisõnumi kõikidele registreeritud telefoninumbritele.

Kõikide kasutajate kuvamine



USERS

FUMEREX saadab teile tekstisõnumi teel kõikide registreeritud kasutajate nimekirja.



Esipaneelil oleva punase indikaatorile tähendused


OLEK	INDIKAATOR	TÄHENDUS
Suitsualarmi ajal	Vilgub lühidalt ja regulaarselt.	Suitsualarmi teavitus
Vingugaasialarmi ajal	Iga 5 sekundi järel.	Vingugaasialarmi teavitus
TEST nupu all hoidmise ajal	Vilgub lühidalt ja regulaarselt.	Suitsualarmi teavitus. jälgendamine
Pärast TEST nupu vajutamist	Lühidalt ja harva. Regulaarselt ja kiirelt (kaks korda sekundis)	Normaalne suitsuanduri töö Näitab, et FUMEREX on registreeritud GSM võrku ja valmis võtma vastu kõnesid või tekstsõnumi teel saadetud seadistuskäske

Törkeotsing

MÄRK	VÕIMALIK PÕHJUS	TEGEVUS
TEST nupu vajutamisel kostub vahepeal vaikseid piikse	<ul style="list-style-type: none"> Ühendumine GSM võrguga. Võib esineda mõne võrgu puhul, sõltuvalt tingimustest 	Eirake, kui GSM võrgu signaal on tekstsõnumite saatmiseks ja vastuvõtmiseks piisavalt tugev
TEST nupu vajutamisel või alarmi korral ei kostu alarmheli	<ul style="list-style-type: none"> Patarei tühi Mikrokontrolleri tõrge 	Vahetage patarei välja. Kui see probleemi ei lahenda, võtke garantiiremondi teenuse kasutamiseks ühendust kohaliku edasimüüjaga.
Kasutaja telefoni- numbrile pole võimalik saata tekstsõnumeid/ teha telefoni- kõnesid	<ul style="list-style-type: none"> SIM kaardil pole piisavalt raha GSM võrgu signaali pole Vale telefoninumber Telefoninumbrit pole seadistatud Süsteem töötab ooteolekus 	Kontrollige SIM kaardi saldot, kasutades üht järgnevatest meetoditest: a) GSM võrgu omaniku veebilehe vahendusel b) eemaldage SIM kaart seadmest, sisestage enda telefoni ja valige või saatke tekstsõnum enda telefoninumbri- le, et näha, kas SIM kaardilt on võimalik sõnumeid saata või kõnesid teha.

Kui probleemi lahendamine ülalpool toodud tabeli abil ei õnnestunud, võtke ühendust kohaliku edasimüüjaga. Uusimat infot seadme ja teiste toodete kohta leiate tootja veebilehelt www.eldes.lt

Seadete lähtestamine

1. Sisestage patarei seadmesse.
2. Hoidke seadme aktiveerimiseks TEST nuppu 2 sekundit all.
3. Vajutage ja hoidke FUMEREX'i tagapaneelil olevat RESET  nuppu all, kuni tagapaneelil olev roheline LED tuli vilgub kiirelt mitu korda järjest.
4. Vabastage RESET nupp.

Püsivara uuendamine USB juhtme kaudu

1. Eemaldage patarei.
2. Hoidke RESET nuppu all.
3. Ühendage seade USB juhtme abil arvutiga.
4. Leidke hüpikaknast .bin fail. Kui hüpikakent ei ilmu, avage My Computer ja leidke ketas nimega CRP DISABLED.
5. Vabastage RESET nupp.
6. Kustutage kettal olev .bin fail.
7. Kopeerige uue püsivaraga .bin fail samasse aknasse.
8. Ühendage USB juhe lahti.

Paterei vahetamine

1. Keerake FUMEREX'i selle lahti ühendamiseks vastupäeva.
2. Võtke seade ettevaatlikult alla.
3. Eemaldage vana patarei.
4. Vajutage seadmesse jäänud jääkvoolu kõrvaldamiseks TEST nuppu.
5. Paigaldage uus patarei patareipessa, järgides positiivse/negatiivse terminali märgistusi FUMEREX'i korpusel.
6. Veenduge, et plastikust patareihoidik on korralikult alla lükatud.
7. Paigaldage FUMEREX tagasi kinnitusplaadi külge, pöörates seadet päripäeva, kuni kostub klõpsatus.
8. Veenduge TEST nupu abil seadme toimimises.



Soovitame tungivalt kasutada EVE CR9V-P, Energizer LA522 või Ultralife U9 VL-J 6F22 patareisid.

ELEKTRILISED JA MEHAANILISED OMADUSED

Patareid.....	Primaarpatareid 9V Lithium 1200mAh ANSI/NEDA 1604LC
Patareide arv	1
Energiakulu ooteolekus	15µA max
Maksimaalne voolukulu aktiivses olekus....	350mA max
GSM modemi sagedus	850/900/1800/1900MHZ
Patarei tööiga	18 kuud*
Suitsuanduri tüüp	Fotoelektriline kamber
Vingugaasianduri tüüp	Elektrokeemiline
Suitsutundlikkus	3.0-6.0 % O bs/m
Vingugaasi kontsentratsiooni tuvastusvahemik	0... 400 PPM
Alarmi helitugevus	85dB kaugusel 3m (85dB kaugusel 9.84ft)
Töök sobiv temperatuurivahemik	5... +45°C (41... 113°F)
Niiskus	0-90% RH @ 0... +40°C (0-90% RH @ 32... 104°F) (kondensaadivaba)
Suitsuanduri tööiga	10 aastat
Vingugaasianduri tööiga	7 aastat
Mootmed	110mm Ø (4.33in)

* Täpsustatud tööaeg on arvestatud olukorras, kus alarme ei teki ja seadet kontrollitakse kord nädalas. Tööaeg võib erinevates tingimustes muutuda.



HOIATUSED:

Süsteemi paigaldamine ei tähenda, et lubatud on vältida kütust põletavate seadmete nõuetekohast paigaldamist, kasutamist ja hooldamist, sealhulgas nõuetekohase ventilatsiooni ja väljatõmbesüsteemide olemasolu tagamist.

Süsteemi paigaldamise ja remondiga peab tegelema vajaliku väljaõppega ja ohutusnõuetega kursis olev personal.

Vältida süsteemi avamist või kahjustamist. Elektrilöögi oht.

Piiratud vastustus

Ostja nõustub, et süsteem vähendab tulekahju või muu ohu riski, kuid ei anna garantiid selliste sündmuste esinemise vastu. "ELDES UAB" ei võta mistahes vastustust süsteemi kasutamistest tingitud isikliku vara, omandi või tulu kaotamise eest. "ELDES UAB" vastustus on piiratud ostetud süsteemi väärtusega. "ELDES UAB" pole seotud mistahes sideteenuse/juhtmevaba võrgu/mobilisideteenuse pakkujatega ja ei vastuta seega selliste teenuste kvaliteedi eest.

Tootjapoolne garantiid

"ELDES UAB" annab süsteemile garantiid, mis kehtib ainult algsele ostjale ning süsteemi normaalse kasutamise vältel ilmnenuid valmistamis- ja materjalivigade suhtes kaks kümnendit (neli 24) kuud pärast süsteemi tarnet "ELDES UAB" poolt. Garantiid ei kata kulumaterjale (osad, mis vajavad regulaarselt väljavahetamist - patareid (akud), hoidikud ja kaaned). Garantiid säilitab kehtivuse ainult olukorras, kus süsteemi kasutatakse otstarbepäraselt, järgides kõiki antud juhendist toodud suuniseid ja kasutustingimusi. Garantiid muutub kehtetuks, kui süsteem on saanud mehaaniliselt põrutada või puutunud kokku kemikaalide, kõrge niiskustaseme, vedelike, söövitava ja ohtliku keskkonna või vääraratu jõu asjaoludega.

OHUTUSJUHISED

Patareitoitel töötav GSM suitsu- & vingugaasialarm FUMEREX (edaspidi "süsteem") on varustatud raadiotransiiveriga, mis töötab GSM850 / 900 / 1800 / 1900 sagedustel. Lugege ja järgige neid ohutusekirju, vältimaks operaatorite ja kõrvaliste isikute ohu seadmist:

- ÄRGE kasutage süsteemi kohtades, kus see võib olla potentsiaalselt ohtlik või segada teiste seadmete - nagu meditsiiniseadmed - tööd.
- ÄRGE kasutage süsteemi seda kahjustavas keskkonnas.
- ÄRGE laske süsteemil puutuda kokku väga niiske või kemikaale sisaldava keskkonnaga. Vältige mehaanilisi põrutusid.



ELDES pole järelevalveasutus. Tulekahju või muu ohtliku olukorra puhul hinnake enda võimekust kodu kaitsmisel. Kui alarmi põhjuseks on potentsiaalselt ohtlik olukord, võtke kõigepealt ühendust hädaabiteenistusega.

FUMEREX on seade, mille peab paigaldama piiratud ligipääsuga alale.

Eemaldage enne paigaldamist kõik patareid.

Ärge viige paigaldus- või hooldustöid kunagi läbi tormise ilmaga.

Süsteemi puhul peab kasutama ainult 9V Lithium 1200mAh primaarpatareid. Pidage patarei sisestamisel silmas polaarisuul! Süsteemiga ühendatavad lisaseadmed, näiteks arvuti, peavad kasutama EN 60950-1 nõuetele vastavat toiteallikat.

Eemaldage patarei süsteemi välja lülitamiseks.

FUMEREX püsivara uuendamiseks kasutatav arvuti peab olema maandatud.



Utiliseerimine ja taaskäitlemine

Tootel olev (vasakul) WEEE (elektri- ja elektroonikaromud) sümbol tähendab, et seda ei tohi visata olmejäätmete hulka. Inimeste tervise ja/või keskkonna kahjustamise vältimiseks peab toote utiliseerima heakskiidetud ja keskkonna jaoks ohutus jäätmekäitlusjaamas. Täiendavat infot saate süsteemi tarnijalt või kohalikest jäätmekäitlejalt.



16
1438-CPR-0455
EN 14604:2005+AC:2008

Autorioigus © ELDES UAB, 2018.

Kõik õigused reserveeritud.

Antud dokumendis sisalduva informatsiooni kopeerimine või levitamine või kolmandatele isikutele edastamine "ELDES UAB" eelneva loata on keelatud. "ELDES UAB" jätab endale õiguse antud dokumenti ja/või seotud tooteid eelneva hoiatuseta uuendada või muuta. Käesolevaga kinnitab "ELDES UAB", et patareijõul töötav GSM suitsu- & vingugaasialarm FUMEREX vastab direktiivi 1999/5/EÜ olulisetele ja teisteles asjassepuutuvatele nõuetele. Vastavakinnitusega võib alati tutvuda veebilehel www.eldes.lt.

ELDES UAB,

Ukmerges st. 283B,

Vilnius, Leedu

EN14604:2005

Suitsu-, vingugaasialarm

FUMEREX



CE 16
1438-CPR-0455
EN 14604:2005+AC:2008